

**生活习性** 本种个体小，数量大，是我国北方黄海、渤海沿岸主要固着藤壶种类之一。但在长江口以南海域尚未发现有该种。它们大量附着于我国北方海潮上带和潮间带的岩石海岸，能耐受长时间的周期性干燥，为适应性甚强的附着生物。

**地理分布** 黄海，渤海，日本北部。

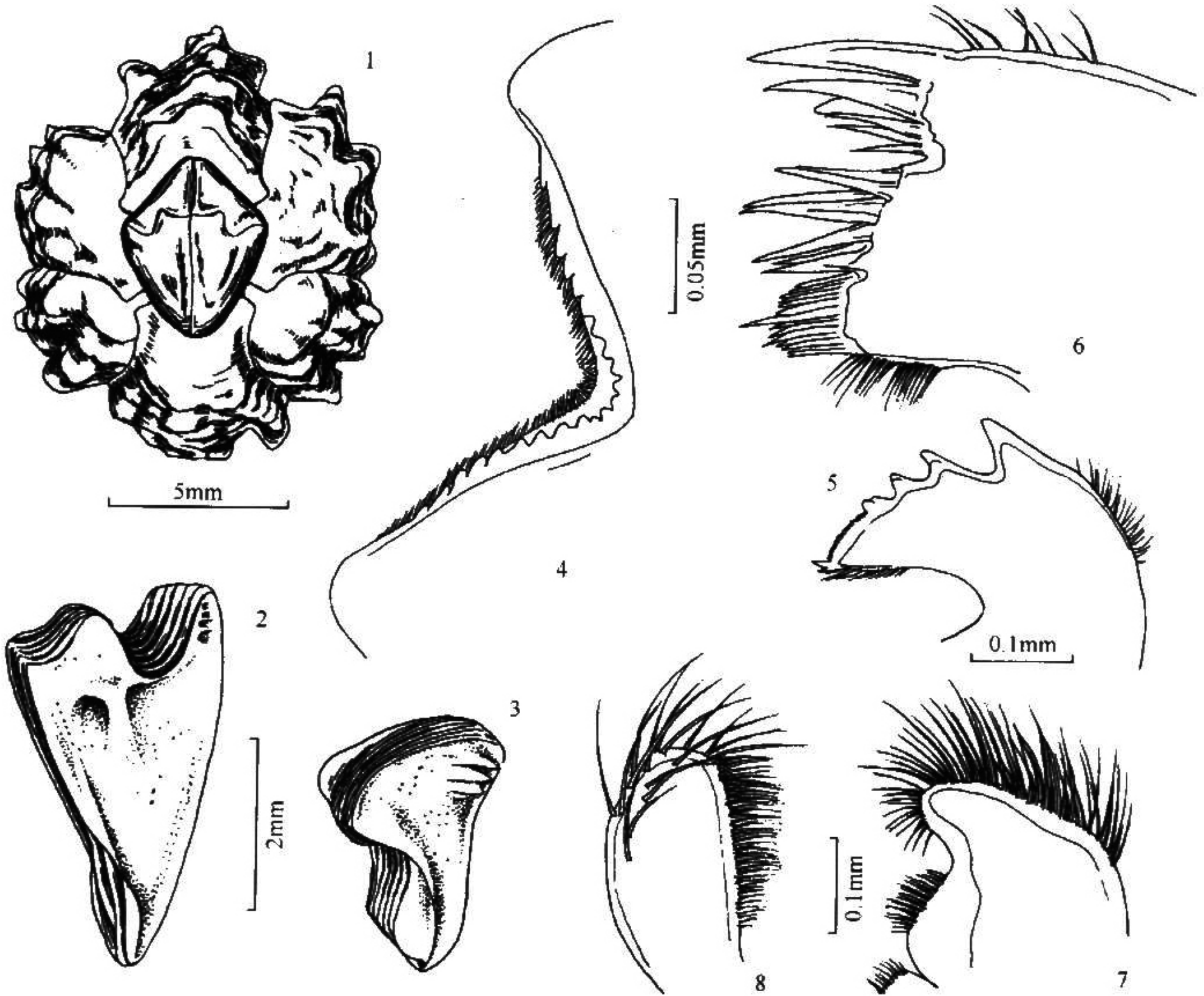


图 128 东方小藤壶 *Chthamalus challengeri* Hoek

1. 外形; 2. 楯板; 3. 背板; 4. 上唇; 5. 大颚; 6. 小颚; 7. 第2小颚; 8. 触须

**(91) 马来小藤壶 *Chthamalus malayensis* Pilsbry, 1916 (图 129)**

*Chthamalus stellatus*: Darwin, 1854: 455, pl. 18, fig. 1a~h. —Hoek, 1913: 267, pl. 27, figs. 17~22. —Stubbings, 1936: 49 (non Poli).

*Chthamalus stellatus stellatus*: Pilsbry, 1916: 304, fig. 84, pl. 71, figs. 1~4a. —Nilsson-Cantell, 1938: 30. —Daniel, 1956: 34.

*Chthamalus malayensis* Pilsbry, 1916: 310, pl. 72, figs. 5, 5a. —Broch, 1931: 55. —Nilsson-Cantell, 1938: 31. —Hiro, 1939: 250. —Kolosvery, 1943: 76. —Utinomi, 1954: 18, fig. 1; 1969: 169. —Shen *et al.*, 1962: 62. —Zevina *et Tarasov*, 1963: 80, fig. 3. —Pope, 1965:

51. —Foster, 1972: 42, fig. 5. Newman et Ross, 1976: 42. —Dong et al., 1980: 125.  
—Ren, 1984: 151, fig. 4, pl. 2 (7~16).

*Chthamalus challengerii*; Nilsson-Cantell, 1921: 279 (in part); 1938: 31 (non Hoek, 1883).

*Chthamalus challengerii* forma *krakatauensis* Broch, 1931: 53, fig. 19.

*Chthamalus antennatus*; Rosell, 1972: 174, pl. 13, figs. 1~7, pl. 14, figs. 1~5.

**标本采集地** 福建省东山, 广东省海门、遮浪、碓洲岛、外罗, 海南省东锣岛、马岭、榆林, 广西壮族自治区企沙、涠洲岛。

**鉴别特征** 壳低扁、卵圆, 白色或淡蓝绿色, 壁板有不规则的肋, 板缝简单; 壳口大菱形; 盖板光滑白色, 楯板背缘深凹, 关节脊突出, 闭壳肌脊不明显, 压肌窝深, 无压肌脊; 背板厚而平坦, 关节脊突出, 矩很小; 大颚栉齿部分粗糙而短; 第2蔓足有特化的锯齿刚毛。

**形态描述** 壳低扁、卵圆, 白色或淡蓝绿色, 近基部不规则起肋, 常被严重腐蚀。板缝简单清楚; 年轻个体可见窄的幅部。壳口大, 菱形。鞘部短, 内膜黑褐色。盖板白色、光滑, 年幼者可见弱生长纹。楯板长三角形, 大个体背缘深凹, 显著短于基缘, 小个体者稍短于基缘; 关节脊突出(或不突出)背缘, 闭壳肌窝浅, 无明显闭壳肌脊, 压肌窝深, 位于突出的基背角处, 内无压肌脊。背板厚而平坦, 上宽下窄, 基缘几乎直, 关节沟宽, 关节脊突出, 压肌脊2~4条, 矩很小。

上唇膨鼓, 脊缘凹陷, 有一排小齿(约18~22个)。大颚4大齿, 第4齿以下切缘栉齿部分粗糙而短, 下角多具3个中等尖齿(偶为2或4个)。小颚切缘缺刻之上有2(或3)个大刺和2~6个细小刺, 缺刻之下有5~12个中型刺, 下为细小刺丛。第2小颚由小的缺刻分为2叶。触须长方形, 上角较突。

蔓足外、内肢的节数如下:

产地	1		2		3		4		5		6	
外罗	7	6	8	5	15	18	14	18	19	21	20	23
涠洲岛	7	5	6	5	11	12	14	14	15	17	15	17

第1蔓足外肢较粗长, 末端尖, 第2蔓足内肢略短, 两支末节各有2~5根特化的锯齿刚毛, 齿粗成双排, 其下端第1对齿明显离开其他双排梳状锯齿, 第3~6对蔓足中部各节前缘有3~4对刚毛。第1、2蔓足基部节后末角有爪状齿。

交接器较粗壮, 长于第6蔓足, 有环纹和分散的细毛, 末端毛成丛。

**标本测量** (mm)

产地	峰吻径	侧径	高
东锣岛	14.8	15.0	3.7
碓洲岛	15.0	13.2	3.5

**生活习性** 本种栖息于热带和亚热带海域潮间带。标本采自南海潮间带（高潮和中潮区），附着于岩石和其他动物壳上，常同 *Euraphia withersi* (Pilsbry)、*Euraphia caudata* (Pilsbry) 等种混栖。

**地理分布** 南海（中国近海）；日本，菲律宾，泰国湾，斐济，马来西亚，印度尼西亚，澳大利亚，印度，巴基斯坦，波斯湾。

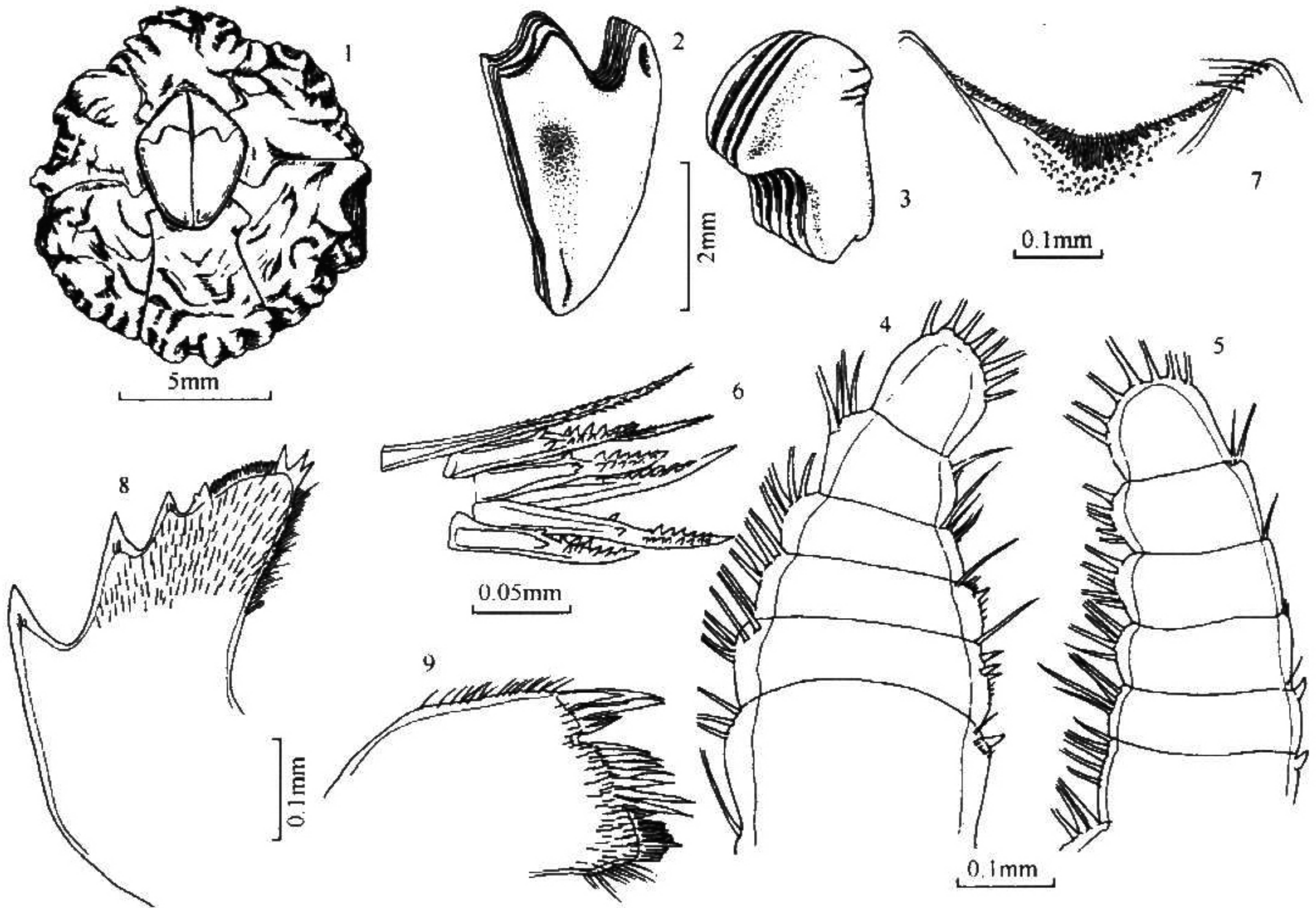


图 129 马来小藤壶 *Chthamalus malayensis* Pilsbry

1. 外形；2. 柄板；3. 背板；4. 第1蔓足外肢；5. 第2蔓足外肢；6. 第2蔓足末节刚毛；7. 上唇；  
8. 大颚；9. 小颚

(92) 直背小藤壶 *Chthamalus moro* Pilsbry, 1916 (图 130)

*Chthamalus moro* Pilsbry, 1916: 311, pl. 72, figs. 6, 6a, 6b. Broch, 1922: 307; 1931: 56. —Nilsson-Cantell, 1934: 50, fig. 9a ~ f. —Hiro, 1937: 49, figs. 4a ~ c, 5a; 1939: 249. —Kolosvary, 1943: 77. —Utinomi, 1949: 25. —Rosell, 1972: 178, pl. 15, figs. 1 ~ 10. —Dong *et al.*, 1980: 125. —Ren, 1984: 153, fig. 5.

*Chthamalus malayensis* Pilsbry; Utinomi, 1954: 18, figs. 1c, d, g, h (part). —Pope, 1965: 51 (part). —Newman *et Ross*, 1976: 42 (part).

**标本采集地** 海南省西沙群岛永兴岛、东岛、金银岛、珊瑚岛。